

La 
Province
du Hainaut
en quelques 
chiffres 

01958 < 7265% HD/2021



Centre HD 0001

INTRODUCTION

Chaque année, le Service "Statistiques – Banque de Données" de Hainaut Développement édite un document relatif à l'évolution économique et sociale en Hainaut. En même temps, il publie un dépliant reprenant une série de tableaux chiffrés sur le même sujet.

La brochure commentée dégage la situation économique et sociale en Hainaut. Elle donne ainsi une vision précise de l'évolution de la province à l'aide des chiffres statistiques.

Un choix a nécessairement été opéré parmi les données disponibles pour caractériser la situation économique et sociale hainuyère. Les renseignements fournis entendent rendre une image des tendances au moyen de données portant sur la période la plus récente. Toutes ces informations facilitent la lecture des séries statistiques reprises dans les tableaux. Tantôt, les propos complètent les graphiques; tantôt, ils les expliquent.

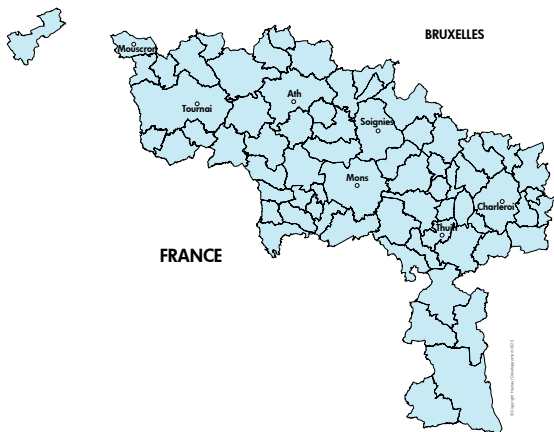
Ces informations statistiques peuvent être obtenues sur demande adressée auprès de Hainaut Développement, boulevard Initialis 22 à 7000 MONS.

Fabienne DEVILERS
Députée provinciale
Présidente de Hainaut Développement

Table des matières

La province du Hainaut en quelques chiffres	3
Chapitre 1 - Démographie et revenus	4
A. Démographie	
B. Revenus	
Chapitre 2 - Emploi et chômage	10
A. Emploi salarié	
B. Emploi indépendant	
C. Mobilité de la population active	
D. Taux d'emploi et taux d'activité	
E. Chômage	
Chapitre 3 - Entreprises	21
Chapitre 4 - Croissance	24
A. Produit intérieur brut	
B. Investissements	
C. Exportations	
Chapitre 5 - Logement	30
Conclusions	32
Sources et contacts	33

La province du Hainaut en quelques chiffres



La province du Hainaut représente:

1 346 840 habitants: 655 724 hommes et 691 116 femmes
soit 36,9 % de la population wallonne et 11,7 % de la population belge

69 communes réparties en 7 arrondissements
5 communes de plus de 50 000 habitants
(Mouscron, Tournai, Mons, La Louvière et Charleroi)

3 813 km² de superficie soit 22,6 % de la superficie wallonne et 12,4 % de la superficie belge

2 088 km² de superficie agricole utile (SAU) soit 54,8 % de la superficie du territoire hainuyer

353 hab./km²

Chapitre 1 - Démographie et revenus

A. Démographie

En 2020, la population du Hainaut compte 1 346 840 habitants, ce qui représente 36,9 % de la population wallonne et 11,7 % de la population belge.

De 2010 à 2020, la population de la province a augmenté de 2,8 %. Cette croissance est plus faible que les croissances de population des régions wallonne et flamande et de l'ensemble de la Belgique (respectivement +4,2 %, +6,0 % et +6,0 %).

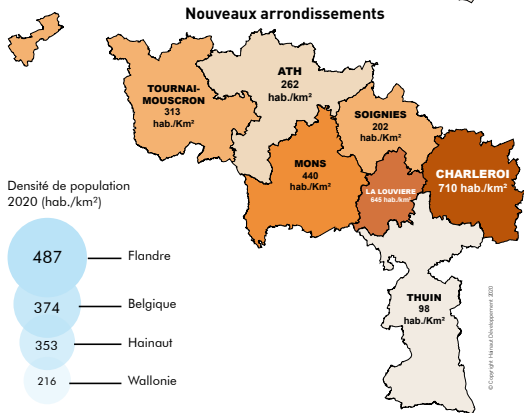
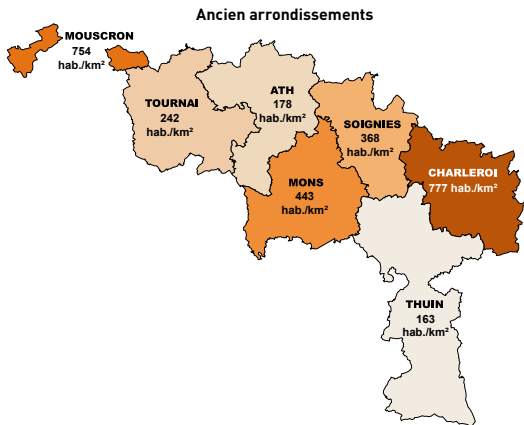
L'évolution positive de la population du Hainaut est due, essentiellement, au solde migratoire. Ce dernier est positif depuis 2000. Le solde naturel, positif depuis 2006, redevient négatif à partir de 2012.

Le 1^{er} janvier 2019 a vu la modification des arrondissements hainuyers ainsi que de leur composition; si l'arrondissement de Mouscron a disparu, celui de La Louvière est né. Les chiffres relatifs à ces nouveaux arrondissements ont, dès lors, été introduits dans la plaquette lorsqu'ils étaient disponibles.

La densité de population du Hainaut est supérieure à celle de la Wallonie et est inférieure aux densités flamande et belge.

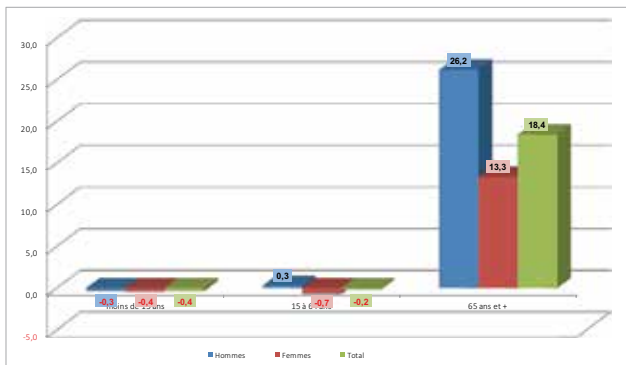
La répartition de la population par âges indique que 32,0 % de la population hainuyère est comprise entre 25 et 49 ans. Les moins de 24 ans représentent 29,0 %, les 50-64 ans, 20,2 % et les plus de 65 ans, 18,9 %.

L'évolution de la population selon l'âge et le sexe, de 2010 à 2020, montre que la tranche des 0-14 ans a diminué de 0,4 %, celle des 15-64 ans de -0,2 % et celle des 65 ans et plus, de 18,4 %.

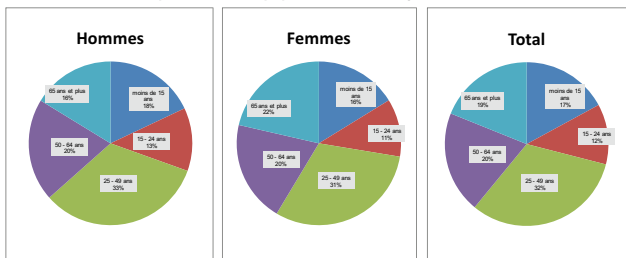


En 2020, le pourcentage de personnes isolées en Hainaut est de 36,4 %. Les familles monoparentales représentent 13,2 %, les couples mariés, 32,8 % et les couples non mariés, 15,6 %.

Evolution de la population de 2010 à 2020 selon l'âge et le sexe



Répartition de la population selon l'âge et le sexe



Répartition des ménages selon le nombre de personnes les composant

2020	Ménages d'une personne	Couples mariés sans enfant	Couples mariés avec enfant(s)	Couples non-mariés sans enfant	Couples non-mariés avec enfant(s)	Familles monoparentales	Autres types de ménages	Total des ménages privés
Hainaut	36,4	15,9	16,9	5,8	9,8	13,2	1,9	100,0
Wallonie	36,3	16,3	18,0	6,2	9,3	12,2	1,8	100,0
Flandre	32,1	22,5	21,4	6,5	7,4	8,2	1,8	100,0
Royaume	35,0	19,1	20,1	6,3	7,8	9,9	2,0	100,0

La population des arrondissements hainuyers en 2050...

La projection pour le Hainaut est de 1 373 154 habitants soit une augmentation de 2 % par rapport à 2020.

2050	Ath	Char- leroi	Mons	Mous- cron	Soi- gnies	Thuin	Tour- nai
Nombre moyen d'enfants par femme	1,66	1,75	1,66	1,77	1,72	1,66	1,66
Espérance de vie à la naissance - Hommes	83,12	82,39	82,25	83,06	83,42	82,74	82,54
Espérance de vie à la naissance - Femmes	86,56	85,39	85,76	86,43	86,28	85,63	86,17
Espérance de vie à 65 ans - Hommes	20,93	20,63	20,50	20,95	21,27	20,87	20,45
Espérance de vie à 65 ans - Femmes	23,38	22,72	22,96	23,38	23,39	22,79	23,22
0-17 %	18,54	19,60	18,67	20,75	19,02	17,66	17,93
18-66 %	58,00	58,51	58,90	57,70	57,66	58,02	57,63
67+%	23,46	21,89	22,43	21,55	23,32	24,32	24,44
Age moyen	45,21	43,89	44,57	43,41	44,98	46,23	45,82
Remplacement des actifs (18-24)/(55-66)	52,70	57,24	53,87	60,89	54,05	47,39	54,50
Veilleissement des actifs (40-66)/(18-39)	137,92	124,53	131,29	125,88	135,93	147,14	136,70
Veilleissement 67+/(0-17)	126,52	111,68	120,14	103,84	122,59	137,75	136,27
Intensité du vieillissement (80+)/(67+)	42,05	40,74	39,84	42,03	42,00	43,38	42,30
Dépendance [(0-17)+(67+)]/(18-66)	72,41	70,90	69,77	73,31	73,43	72,35	73,51
Dépendance des âgés 67+/(18-66)	40,45	37,41	38,08	37,35	40,44	41,92	42,40
Personnes d'âge actif par âgé (18-66)/67+	2,47	2,67	2,63	2,68	2,47	2,39	2,36
Dépendance [(0-14)+(65+)]/(15-64)	69,07	67,39	66,99	68,58	69,80	69,72	70,12
Dépendance des âgés 65+/(15-64)	43,21	40,22	41,17	39,75	43,24	45,11	45,27
Personnes d'âge actif par âgé (15-64)/65+	2,31	2,49	2,43	2,52	2,31	2,22	2,21

B. Revenus

Le revenu moyen par habitant pour l'exercice 2019 (revenus 2018) est de 16 360 euros pour la province du Hainaut. Ce revenu est inférieur à ceux de la Wallonie, de la Flandre et de la Belgique. Il est en légère hausse par rapport à l'année précédente (+ 337 euros).

L'évolution de 2009 à 2019 montre une augmentation de 19,4 %. Cette augmentation est inférieure à celles de la Wallonie et des autres régions (1,1 % de moins que la Wallonie, 2,5 % de moins que la Flandre et 1,4 % de moins que le royaume).

Si on prend le revenu moyen par déclaration, il est de 28 827 euros pour le Hainaut; il a augmenté de 21,0 % en 10 ans. Pour les autres régions du royaume, ce revenu est supérieur et il a également connu une augmentation plus importante qu'en Hainaut pour la Belgique (22,2 %). La Flandre affiche une progression de 23,2 % et la Wallonie, 21,6 %.

Le revenu moyen par déclaration diffère d'un arrondissement à l'autre. Les arrondissements de Charleroi, Mons et La Louvière ont un revenu moyen par déclaration inférieur à celui du Hainaut.

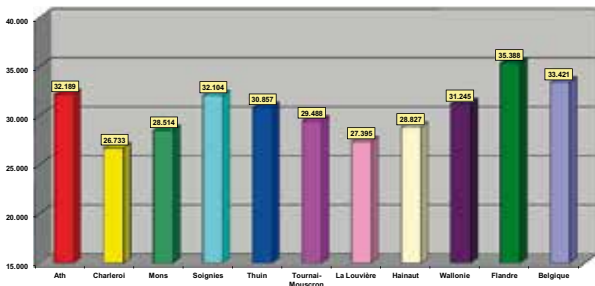
Rapport prix de l'immobilier/revenu

Il est à noter qu'en 2018, le prix médian d'une maison d'habitation ordinaire est de 124 975 euros et le revenu médian par déclaration est de 22 021 euros (revenus 2018, exercice 2019), le rapport prix/revenu est donc de 5,7. Une maison coûte donc en moyenne 5,7 fois le revenu annuel.

Ce rapport était de 2,1 en 2001 pour la province du Hainaut, ce qui montre l'importance accrue du coût du logement acquisitif dans le budget des ménages.

	Revenu médian par déclaration Exercice 2019 - revenus 2018	Prix médian d'une Maison avec 2 ou 3 façades 2018	Pression immobilière 2018
Hainaut	22 021	124 975	5,7
Wallonie	23 225	140 000	6,0
Flandre	26 518	226 000	8,5
Belgique	24 772	200 000	8,1

Revenu moyen par déclaration (revenus fiscaux, ex. 2019, rev. 2018, en €)



Revenu moyen par habitant (€)			
	2019 (rev. 2018)	Evolution 2009-2019 (%)	Belgique = 100
Hainaut	16 360	19,4	87,2
Wallonie	17 672	20,5	94,2
Flandre	20 125	21,9	107,2
Belgique	18 768	20,8	100,0

Revenu moyen par déclaration (€)			
	2019 (rev. 2018)	Evolution 2009-2019 (%)	Belgique = 100
Hainaut	28 827	21,0	86,3
Wallonie	31 245	21,6	93,5
Flandre	35 388	23,2	105,9
Belgique	33 421	22,2	100,0

Revenu médian par déclaration (€)			
	2018 (rev. 2017)	Evolution 2008-2018 (%)	Belgique = 100
Hainaut	22 021	20,6	88,9
Wallonie	23 225	20,6	93,8
Flandre	26 518	20,6	107,0
Belgique	24 772	19,8	100,0

A. Emploi salarié*

Remarque préliminaire: suite à la fusion avec l'ONSSAPL (Office national de Sécurité sociale des Administrations provinciales et locales) au 1^{er} janvier 2017, l'ONSS est en charge de la perception des cotisations des administrations locales et les travailleurs des pouvoirs provinciaux et locaux sont désormais inclus dans le champ d'observation des statistiques de l'ONSS.

Au 31 mars 2020, le Hainaut compte 419 037 travailleurs salariés (assujettis à l'ONSS), ce qui représente 36,7 % des travailleurs salariés wallons et 10,6 % des assujettis belges.

Au 31 mars 2020, le secteur tertiaire employait 82,1 % des travailleurs, le secteur secondaire, 17,6 % et le secteur primaire, 0,3 %.

La part du secteur tertiaire en Hainaut est légèrement inférieure à la part du Tertiaire dans l'emploi wallon (82,5 %).

Les secteurs "non marchands" (administration publique, enseignement, activités pour la santé humaine et activités médico-sociales et sociales) jouent un rôle prépondérant dans le secteur tertiaire hainuyer puisqu'ils représentent 52,5 % de l'emploi salarié tertiaire (43,1 % l'emploi salarié total).

Les arrondissements de Charleroi et Mons rassemblent près de la moitié de l'emploi salarié hainuyer (46,7 %). Ce sont, en effet, les 2 plus grands bassins industriels du Hainaut.

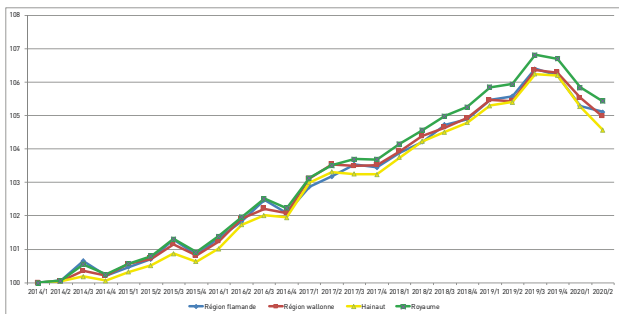
L'analyse de la croissance de l'emploi salarié dans la province du Hainaut pour la période allant des mois de juin 2014 à juin 2020 montre une évolution positive de 4,6 %. Ce taux est inférieur de 0,8 point à celui de la Wallonie (5,4 %), de

*ONSS 2020 (travailleurs assujettis à l'ONSS selon leur résidence principale)

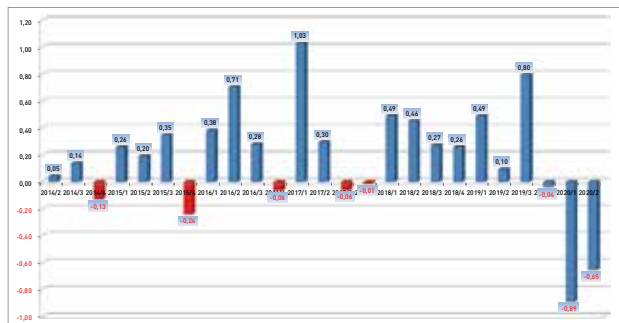
0,4 point à celui de la Flandre (5,0 %) et de 0,5 point à celui de la Belgique (5,1 %).

Notons que l'évolution de l'emploi salarié en Hainaut entre juin 2019 et juin 2020 a été de -0,8 %.

Travailleurs assujettis à l'ONSS selon leur résidence principale (pourcentages d'évolution trimestriels)



Travailleurs assujettis à l'ONSS selon leur résidence principale (évolution trimestrielle juin 2004/juin 2019 - %)



B. Emploi indépendant*

Au 31 décembre 2019, le Hainaut compte 99 760 travailleurs indépendants, ce qui représente 31,8 % des travailleurs indépendants wallons et 8,8 % des indépendants belges.

Les travailleurs indépendants en Wallonie représentent 28,4 % de l'ensemble des indépendants belges. La proportion des indépendants flamands est de 61,7 %.

La répartition des indépendants hainuyers au sein des secteurs primaire, secondaire et tertiaire est de respectivement 9,04 %, 20,43 % et 70,53 %.

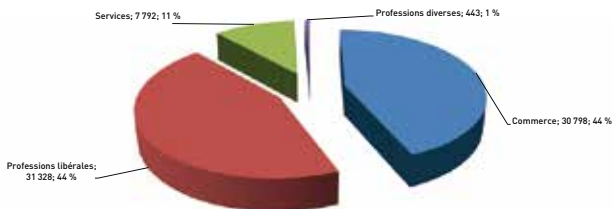
Le secteur tertiaire est composé d'activités de commerce pour 43,8 %, de professions libérales pour 44,5 % et de services et professions diverses pour 11,7 %.

Répartition de l'emploi indépendant entre les régions de Belgique				
2019 (%)	Primaire	Secondaire	Tertiaire	Total
Hainaut	9,22	7,83	9,10	8,82
Wallonie	31,29	24,45	28,35	27,71
Flandre	66,16	62,15	61,70	62,19

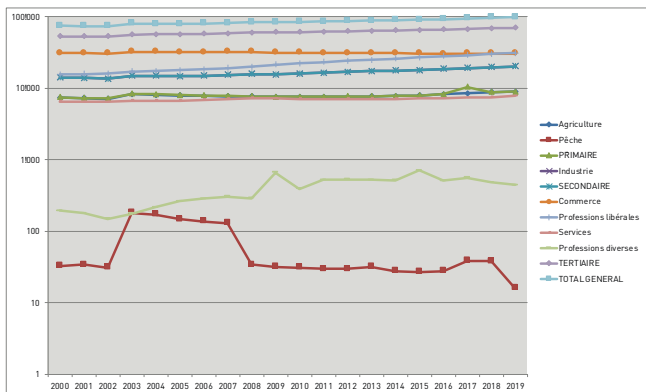
Répartition de l'emploi indépendant selon les secteurs au sein des régions				
2019 (%)	Primaire	Secondaire	Tertiaire	Total
Hainaut	9,04	20,43	70,53	100,00
Wallonie	9,77	20,32	69,92	100,00
Flandre	9,20	23,01	67,79	100,00
Belgique	8,65	23,03	68,33	100,00

*INASTI 2019

Répartition de l'emploi indépendant dans le secteur tertiaire (2019)



Evolution du nombre d'indépendants selon les secteurs d'activités (2000-2017) (Échelle logarithmique base 10)



C. Mobilité de la population active

Provinces, régions et Pays Domicile / Travail Décembre 2018	Bruxelles-Capitale	Flandre	Brabant wallon	Hainaut	Liège	Luxembourg	Namur	Wallonie	Belgique
Bruxelles-Capitale	263 602	51 452	12 513	4 121	1 759	280	2 022	20 695	335 749
Anvers	30 558	649 548	961	835	882	165	333	3 176	683 282
Brabant flamand	124 055	291 186	7 908	2 274	1 479	170	869	12 700	427 941
Flandre occidentale	11 965	422 122	479	5 323	551	129	255	6 737	440 824
Flandre orientale	53 105	529 518	1 155	2 510	875	187	456	5 183	587 806
Limbourg	9 349	299 049	640	430	3 301	110	262	4 743	313 141
Flandre	229 032	2 191 423	11 143	11 372	7 088	761	2 175	32 539	2 452 994
Brabant wallon	45 692	12 340	60 502	7 035	1 924	269	5 025	74 755	132 787
Hainaut	48 890	25 153	27 245	306 227	3 215	955	13 368	351 010	425 053
Liège	18 335	11 266	4 706	2 969	306 085	4 222	10 251	328 233	357 834
Luxembourg	2 093	1 414	507	519	4 099	59 045	4 182	68 352	71 859
Namur	15 914	5 347	14 266	20 592	6 800	7 153	102 681	151 492	172 753
Wallonie	130 924	55 520	107 226	337 342	322 123	71 644	135 507	973 842	1 160 286
Belgique	623 558	2 298 395	130 882	352 835	330 970	72 685	139 704	1 027 076	3 949 029
Allemagne (Rép.féd.)	151	523	31	19	684	14	5	753	1 427
France	1 509	14 761	458	21 385	391	6 699	1 377	30 310	46 580
Grande-Bretagne	85	90	11	97	7	0	2	117	292
Luxembourg (Grand-Duché)	124	68	13	20	76	257	22	388	580
Pays-Bas	467	11 993	17	24	209	16	9	275	12 735
Autres pays	2 005	6 554	330	1 021	545	292	248	2 436	10 995
Etranger	4 341	33 989	860	22 566	1 912	7 278	1 663	34 279	72 609

En 2018, 72,0 % des travailleurs hainuyers travaillaient dans leur province; 11,5 % quittaient le Hainaut pour travailler en région bruxelloise.

18,4 % des travailleurs occupés sur le territoire de la province du Hainaut venaient d'en dehors de celle-ci et 6 % des pays limitrophes.

D. Taux d'emploi et taux d'activité

En 2018, le taux d'activité hainuyer est de 65,9 %; il est inférieur à celui de la Wallonie (68,2 %). La différence avec la Flandre est un peu plus importante puisque le taux d'activité y est de 73,6 %.

Les taux d'activité des 3 régions géographiques ont connu des évolutions positives de 4,2 % (pour la Flandre), de 0,7 % pour la Wallonie et de 3,0 % (Belgique) par rapport à la situation de 2008. Notons l'évolution négative du taux hainuyer (-0,4 %).

Le taux d'emploi du Hainaut en 2018 est de 56,2 %. Par rapport au taux de 2008, il a connu une augmentation de 4,0 % (plus forte augmentation que les taux wallon, flamand). Malgré cela, ce taux d'emploi est inférieur aux taux wallon (59,2 %), belge (64,2 %) et flamand (68,9 %).

Taux (%)	2008		2018		Evol. 2008/2018	
	Activité	Emploi	Activité	Emploi	Activité	Emploi
Hainaut	66,2	54,0	65,9	56,2	-0,4	4,0
Wallonie	67,7	57,1	68,2	59,2	0,7	3,8
Flandre	70,6	68,5	73,6	68,9	4,2	0,6
Belgique	68,9	61,7	70,9	64,2	3,0	4,0

15-64 ans	2018	
	Activité	Emploi
Ath	70,5	63,7
Charleroi	63,6	52,0
Mons	63,9	53,5
Soignies	68,6	60,1
Thuin	68,3	59,6
Tournai-Mouscron	67,8	60,3
La Louvière	65,5	54,1
Hainaut	65,9	56,2

Taux d'emploi: emploi ONSS + travailleurs indépendants / Population en âge de travailler (de 15 à 64 ans)

Taux d'activité: emploi ONSS + travailleurs indépendants + chômeurs complets indemnisés / Population en âge de travailler (de 15 à 64 ans)

Population active et répartition

Décembre 2019	Population en âge de travailler (15-64)	Population	
		Salariés résidents	Indépendants
Belgique			
Total	7 352 492	3 905 583	1 070 357
Hommes	3 696 702	1 960 955	704 454
Femmes	3 655 790	1 944 628	365 903
Région de Bruxelles-Capitale			
Total	821 083	335 721	108 372
Hommes	411 064	167 923	77 445
Femmes	410 019	167 798	30 927
Flandre			
Total	4 194 394	2 419 691	665 801
Hommes	2 116 217	1 217 721	436 151
Femmes	2 078 177	1 201 970	229 650
Wallonie			
Total	2 337 015	1 150 171	296 184
Hommes	1 169 421	575 311	190 858
Femmes	1 167 594	574 860	105 326
Hainaut			
Total	862 150	422 798	93 120
Hommes	431 187	215 818	59 525
Femmes	430 963	206 980	33 595

	% pop. active/pop. en âge de travailler	% pop. active occupée/pop.active
Hainaut	70,18	86,36
Wallonie	71,37	87,75
Flandre	78,73	94,58
Région de Bruxelles-Capitale	65,43	83,80
Belgique	74,90	91,46

active occupée		Pop. active inoccupée (D.E.I.)	Total Population active	
Aidants	Total			
Belgique				
	61 050	5 036 990	470 232	5 507 222
	29 099	2 694 508	252 009	2 946 517
	31 951	2 342 482	218 223	2 560 705
Bruelles-Capitale				
	6 110	450 203	87 022	537 225
	4 594	249 962	45 067	295 029
	1 516	200 241	41 955	242 196
Flandre				
	37 608	3 123 100	178 963	3 302 063
	17 312	1 671 184	98 388	1 769 572
	20 296	1 451 916	80 575	1 532 491
Wallonie				
	17 332	1 463 687	204 247	1 667 934
	7 193	773 362	108 554	881 916
	10 139	690 325	95 693	786 018
Hainaut				
	6 664	522 582	82 517	605 099
	2 729	278 072	44 349	322 421
	3 935	244 510	38 168	282 678

Population totale	% hommes dans pop. active occupée	% femmes dans pop. active occupée
	53,21	46,79
	52,84	47,16
	53,51	46,49
	55,52	44,48
	53,49	46,51

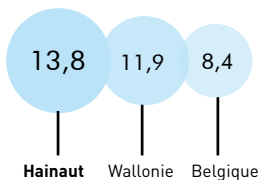
E. Chômage

1. Taux de chômage

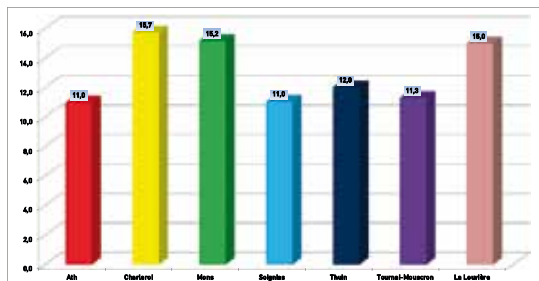
Malgré un taux de chômage en diminution depuis quelques années et après l'augmentation à 19,0 % en 2013, la baisse de l'année 2014 (18,3 %) se poursuit en 2015 (15,7 %), en 2016 (15,6 %), en 2017 (14,2 %), en 2018 (13,1 %) et en 2019 pour atteindre 12,6 % en Hainaut. Malheureusement, ce taux augmente en 2020 pour atteindre 13,8 %. Ce taux est encore supérieur à celui de la Wallonie et de la Belgique.

De grandes disparités existent au sein des arrondissements de la province en termes de taux de chômage. Les arrondissements de La Louvière, Mons et Charleroi connaissent des taux de chômage supérieurs à celui du Hainaut.

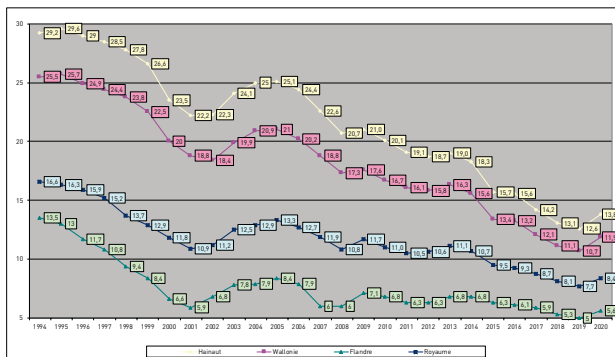
Taux de chômage en 2020



Taux de chômage des arrondissements du Hainaut (2020)



Evolution du taux de chômage de 1994 à 2020 en Hainaut

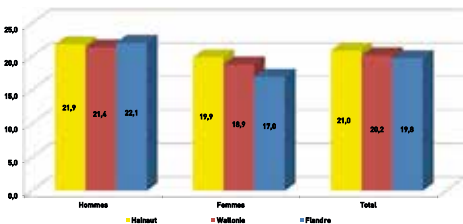


2. Demandeurs d'emploi inoccupés (D.E.I.) de moins de 25 ans

En Hainaut, la part totale de D.E.I. de moins de 25 ans est légèrement supérieure à celle de la Wallonie (+0,8 %). La Flandre affiche un taux inférieur de 0,2 % par rapport au Hainaut.

Le pourcentage flamand des hommes de moins de 25 ans à la recherche d'un emploi est supérieur aux pourcentages hainuyer et wallon. Par contre, en ce qui concerne les pourcentages des femmes, la Flandre affiche un taux de 17,0 % contre 19,9 % pour le Hainaut et 18,9 % pour la Wallonie.

Part des D.E.I. de moins de 25 ans dans le total des D.E.I. (% - Octobre 2020)

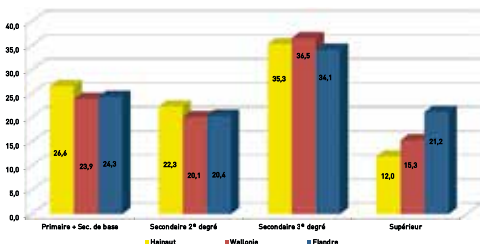


3. Demandeurs d'emploi inoccupés (D.E.I.) selon le niveau d'études

Nous observons des tendances différentes pour les taux de D.E.I. selon les études faites. Le Hainaut affiche des taux supérieurs à ceux des autres régions pour les D.E.I. diplômés du primaire et secondaire de base ainsi que ceux du secondaire 2^e degré.

Le taux hainuyer est plus favorable pour les D.E.I. ayant un diplôme du secondaire 3^e degré mais néanmoins supérieur au taux flamand. En ce qui concerne les études supérieures, le taux flamand dépasse largement les taux wallon (+5,9 %) et hainuyer (+9,2 %).

Répartition des D.E.I. suivant les études faites (% - octobre 2020)



Chapitre 3 - Entreprises

Au 30 juin 2019, le nombre d'entreprises (établissements ONSS) est de 28 573 pour le Hainaut. Ces entreprises constituent 32,4 % des entreprises wallonnes et 9,6 % des entreprises belges.

Le nombre total de travailleurs au sein des entreprises hainuyères est de 378 117 (soit 35,3 % des travailleurs wallons et 9,3 % des travailleurs belges).

Ce sont 80,5 % des entreprises du Hainaut qui exercent une activité dans le secteur tertiaire, 18,2 % dans le secteur secondaire et 1,3 % dans le secteur primaire.

Dans le secteur secondaire, c'est le domaine de la construction qui est le plus représenté (61,8 % des établissements hainuyers et 29,0 % des travailleurs). L'industrie alimentaire suit avec 9,8 % des établissements hainuyers (11,8 % des travailleurs), ensuite le domaine de la métallurgie et travail des métaux (7,3 % des établissements et 12,0 % des travailleurs*). La fabrication de produits en caoutchouc, en plastique... représente 3,7 % des établissements du Secondaire en Hainaut et 7,4 % des travailleurs.

Au niveau du secteur tertiaire, le nombre de commerces (de gros et de détail) représente 29,6 % des établissements hainuyers (15,2 % des travailleurs* du secteur tertiaire).

Le secteur "non marchand"*** représente, quant à lui, 22,4 % des entreprises du Hainaut dans le Tertiaire. En termes d'emplois, cela représente 53,8 % des travailleurs* du secteur tertiaire.

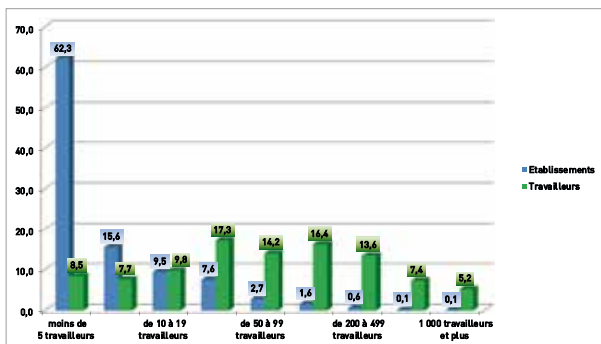
Le nombre d'entreprises en 2019 est supérieur à celui de 2018 en Hainaut (+84 unités).

* Recensés au lieu de travail

** Administration publique / Enseignement / Activités pour la santé humaine / Activités médico-sociales et sociales

	Juin 19		Secteur primaire (%)	
	Etablissements	Travailleurs	Etablissements	Travaille
Hainaut	28 573	375 102	1,3	
Wallonie	88 186	1 062 902	1,7	
Flandre	171 241	2 340 084	2,1	
Royaume	297 046	4 026 754	1,7	

Taille des établissements et nombre de travailleurs (%)



Cours	Secteur secondaire (%)		Secteur tertiaire (%)	
	Etablissements	Travailleurs	Etablissements	Travailleurs
0,3	18,2	19,2	80,5	80,5
0,4	17,7	18,9	80,6	80,7
1,0	17,6	21,1	80,2	77,9
0,7	16,4	18,2	81,9	81,2

Hainaut (juin 2019) %	Etablissements	Travailleurs
moins de 5 personnes	62,3	8,5
de 5 à 9 personnes	15,6	7,7
de 10 à 19 personnes	9,5	9,8
de 20 à 49 personnes	7,6	17,3
de 50 à 99 personnes	2,7	14,2
de 100 à 199 personnes	1,6	16,4
de 200 à 499 personnes	0,6	13,6
de 500 à 999 personnes	0,1	7,4
1 000 personnes et plus	0,1	5,2

A. Produit intérieur brut

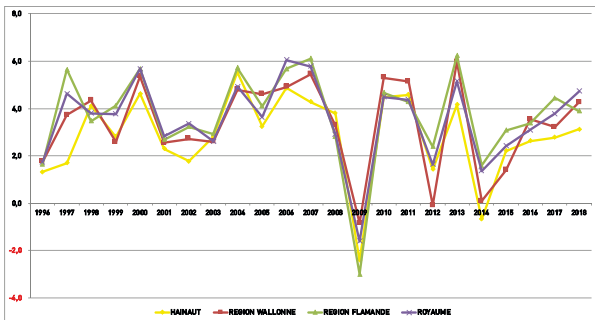
En ce qui concerne la mesure de la croissance en termes de création de richesse ou de valeur ajoutée brute aux niveaux global et sectoriel, les données sont exprimées à prix courants.

En chiffres absolus, on observe un accroissement constant du PIB hainuyer jusqu'en 2008. L'année 2009 est marquée par une légère diminution (-2,4 %). En 2010, le PIB repart à la hausse (+4,5 %); hausse confirmée en 2011 (+4,6 %), en 2012 (+1,4 %) et en 2013 (+4,2 %). Après la baisse en 2014 (-0,7 %), il repart à la hausse en 2015 (+2,2 %); hausse confirmée en 2016 (+2,6 %), en 2017 (+2,8 %) et en 2018 (+3,1 %).

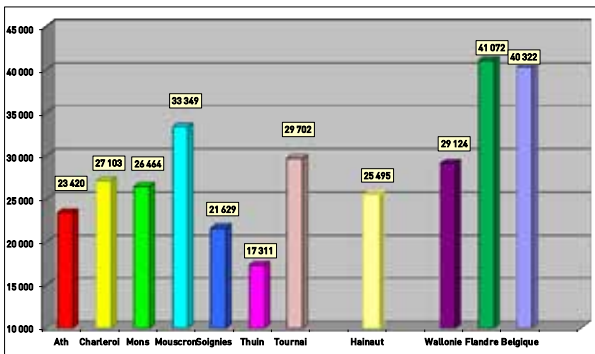
Les courbes des 4 régions étudiées connaissent les mêmes évolutions (positives ou négatives).

Il y a de grandes disparités du PIB par habitant dans les arrondissements hainuyers. Ainsi, le PIB de l'arrondissement de Tournai est supérieur de plus de 578 euros par rapport au chiffre wallon alors que celui de l'arrondissement de Thuin, lui, est inférieur de 11 813 euros.

PIB à prix courants – Taux de croissance annuels



PIB par habitant 2018 (€)



B. Investissements

La multiplication des sous-rubriques marquées "confidentiel" par le SPF font que les données d'exportations, d'investissements et de chiffres d'affaires sont sous évaluées.

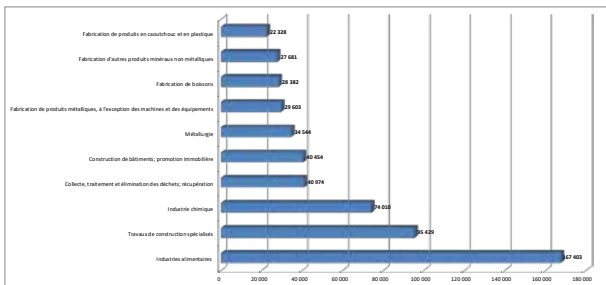
En ce qui concerne les investissements déclarés à la TVA, nous avons donc décidé d'établir un classement pour le secteur secondaire et un autre pour le Tertiaire.

Les investissements hainuyers, dans le secteur secondaire, représentaient, en 2019, près de 1,38 milliard d'euros.

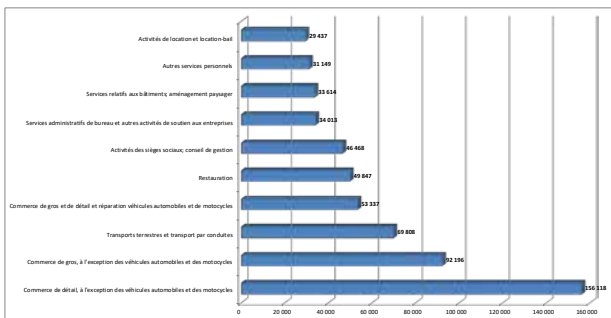
Dans le secteur secondaire, c'est dans le domaine des industries alimentaires que l'on a réalisé le plus d'investissements; suivent les travaux de construction spécialisés et l'industrie chimique. La quatrième place est occupée par le secteur de la collecte et du traitement des déchets, récupération.

Si l'on examine le secteur tertiaire, le commerce de détail arrive en tête, suivi du commerce de gros. En troisième, on retrouve les transports et les services auxiliaires aux transports. Le commerce et la réparation de véhicules automobiles arrivent en quatrième position.

Investissements déclarés à la TVA en 2019 – Secteur secondaire



Investissements déclarés à la TVA en 2019 – Secteur tertiaire

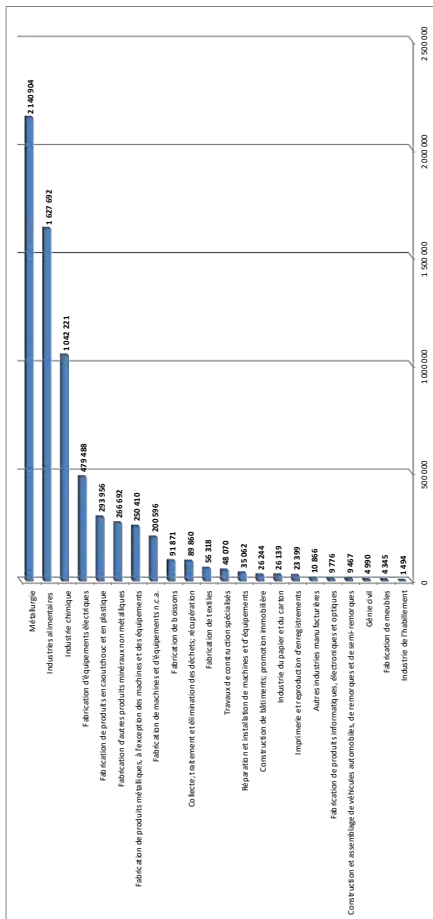


C. Exportations

La multiplication des sous-rubriques marquées "confidentiel" par le SPF font que les données d'exportations, d'investissements et de chiffres d'affaires sont sous évaluées.

Les exportations représentent, en 2019, un volume de 11,16 milliards d'euros pour le Hainaut. Notre province occupe la première place en région wallonne. Le changement de nomenclature NACE ne permet plus de donner des chiffres d'évolution. La situation dans les industries manufacturières, en 2019, montre que la métallurgie, les industries alimentaires, la chimie, la fabrication d'éléments électriques et l'industrie du caoutchouc et du plastique sont les 5 secteurs les plus importants.

Exportations 2019 (en milliers d'euros)



Chapitre 5 - Logement

Le changement de méthodologie du SPF Economie ne montre plus que le prix médian des maisons d'habitation. **La médiane est la valeur qui permet de partager une série en deux parties égales. Dans le cas qui nous intéresse, le prix médian indique que la moitié des transactions ont été conclues à un prix inférieur et l'autre moitié, à un prix supérieur. Par exemple, un prix médian de 100 000 € indique que 50 % des propriétés se sont vendues en deçà de 100 000 € et 50 %, au-delà de ce prix.** Entre 2014 et 2019, le prix des maisons d'habitations avec 2 ou 3 façades a augmenté de 21,8 % en Hainaut.

La situation des terrains à bâtir en 2014* est différente car, si leur prix diminue légèrement en Hainaut (-0,5 %) et en Wallonie (-0,4 %), celui-ci augmente nettement en Flandre (+5,9 %) et en Belgique (+4,8 %).

En 2018, le Hainaut est caractérisé par un logement ancien puisque 44,0 % des logements ont été érigés avant 1919. Les logements construits après 2002 ne représentent que 6,5 % du parc de logements. Cette situation est également observable pour l'ensemble de la Wallonie. La Flandre a un parc de logements plus récent.

Les logements dont la superficie est supérieure à 104 m² constituent 37,7 % des bâtiments en 2019. Le confort des logements a également évolué positivement de 2009 à 2019.

En 2019 (%)	Chauffage central ou de conditionnement d'air	Salle de bains	Garage, parking ou emplacement couvert
Hainaut	58,2	81,8	51,5
Wallonie	67,1	85,8	60,4
Flandre	77,8	90,7	72,3
Belgique	74,1	88,9	66,6

*données 2015 non disponibles

Prix (milliers d'euros)		Maisons avec 2 ou 3 façades	Maisons avec 4 ou plus de façades	Appartements
2010	Hainaut	110	190	105
	Wallonie	122	200	115
	Flandre	180	268	150
	Belgique	160	240	150
2014	Hainaut	110	195	110
	Wallonie	128	210	130
	Flandre	200	287	168
	Belgique	180	260	165
2019	Hainaut	134	230	131
	Wallonie	150	250	150
	Flandre	240	335	198
	Belgique	215	300	195
Evolution 2010-2014	Hainaut	0,0	2,6	4,8
	Wallonie	4,9	5,0	13,0
	Flandre	11,1	7,3	12,0
	Belgique	12,5	8,3	10,0
Evolution 2014-2019	Hainaut	21,8	17,9	19,1
	Wallonie	17,2	19,0	15,4
	Flandre	20,0	16,7	17,9
	Belgique	19,4	15,4	18,2
2019 Hainaut par rapport aux autres régions	Wallonie	89,3	92,0	87,3
	Flandre	55,8	68,7	66,2
	Belgique	62,3	76,7	67,2

Prix en €	Terrains à bâtir (€/m ²)			
	Belgique	Flandre	Wallonie	Hainaut
1990	21,6	23,2	13,4	12,3
2000	38,5	55,1	18,3	17,1
2001	44,1	62,0	21,1	18,7
2002	51,8	77,0	23,5	21,0
2003	56,7	86,7	26,1	24,4
2004	62,9	94,4	27,8	26,6
2005	71,3	110,7	32,5	32,0
2006	74,7	120,3	34,6	33,1
2007	80,0	129,0	38,0	37,5
2008	83,8	136,9	39,9	41,2
2009	94,7	147,6	44,7	43,1
2010	102,7	155,7	46,9	47,3
2011	102,7	156,7	48,7	48,8
2012	105,0	165,5	49,0	50,3
2013	111,8	169,1	50,9	51,9
2014	117,1	179,0	50,7	51,7
Evol. 1990-2014	442,8	673,2	277,7	318,8
Evol. 2000-2014	203,9	225,1	177,3	201,8
Evol. 2013-2014	4,8	5,9	-0,4	-0,5

Conclusions

En 2020, la population du Hainaut compte 1 346 840 habitants, ce qui représente 36,9 % de la population wallonne et 11,7 % de la population belge.

De 2010 à 2020, la population de la province a augmenté de 2,8 %. Cette croissance est essentiellement due à son solde migratoire positif depuis 2000.

Le revenu moyen par déclaration (exercice 2019, revenus de 2018) est de 28 827 euros pour le Hainaut. Il a augmenté de 21,0 % en 10 ans. A l'exception des arrondissements de Charleroi, de Mons et de La Louvière, les autres arrondissements ont un revenu moyen par déclaration supérieur à la moyenne hainuyère.

L'analyse de la croissance de l'emploi salarié dans la province du Hainaut pour la période allant des mois de juin 2014 à juin 2020 montre une évolution positive de 4,6 %. Ce taux est inférieur de 0,8 point à celui de la Wallonie (5,4 %), de 0,4 point à celui de la Flandre (5,0 %) et de 0,5 point à celui de la Belgique (5,1 %).

Au 31 décembre 2019, le Hainaut compte 99 760 travailleurs indépendants, ce qui représente 31,8 % des travailleurs indépendants wallons et 8,8 % des indépendants belges.

Si le nombre de travailleurs indépendants a augmenté de 2,4 % entre 2018 à 2019, le nombre de travailleurs salariés a, lui, légèrement diminué sur cette même période (0,8 %).

Le taux d'emploi du Hainaut en 2018 est de 56,2 %. Par rapport au taux de 2008, il a connu une augmentation de 4,0 % (plus forte augmentation que les taux wallon et flamand). Malgré cela, ce taux d'emploi est inférieur aux taux wallon (59,2 %), belge (64,2 %) et flamand (68,9 %).

Au 30 juin 2019, le nombre d'entreprises (établissements ONSS) est de 28 573 pour le Hainaut. Ces entreprises constituent 32,4 % des entreprises wallonnes et 9,6 % des entreprises belges.

Le nombre total de travailleurs au sein des entreprises hainuyères est de 378 117 (soit 35,3 % des travailleurs wallons et 9,3 % des travailleurs belges).

Le nombre d'entreprises, en 2019, est supérieur à celui de 2018 en Hainaut (+84 unités).

En chiffres absolus, on observe un accroissement constant du PIB hainuyer, jusqu'en 2008. L'année 2009 est marquée par une légère diminution (-2,4 %). En 2010, le PIB repart à la hausse (+4,5 %); hausse confirmée en 2011 (+4,6 %), en 2012 (+1,4 %) et en 2013 (+4,2 %). Après la baisse, en 2014 (-0,7 %), il repart à la hausse en 2015 (+2,2 %); hausse confirmée en 2016 (+2,6 %), en 2017 (+2,8 %) et en 2018 (+3,1 %).

Les exportations représentent, en 2019, un volume de 11,16 milliards d'euros pour le Hainaut. Notre province occupe la première place en Wallonie.

La situation dans les industries manufacturières en 2018 montre que la métallurgie, les industries alimentaires, la chimie, la fabrication d'éléments électriques et l'industrie du caoutchouc et du plastique sont les 5 secteurs les plus importants.

Chaque nouvelle année qui arrive apporte son lot de défis. C'est avec l'aide de tous (citoyens, entreprises, pouvoirs publics) que le Hainaut réussira à les relever.

Il est évident que des décisions devront être prises pour assurer l'avenir des générations futures.

C'est en réussissant sa transition que le Hainaut continuera à avancer.

Sources

Chapitre 1: Service public fédéral (SPF) Economie - DGSIE

Chapitre 2: ONSS, INASTI, SPF Mobilité, IWEPS, FOREM, ONEM et VDAD

Chapitre 3: ONSS et INASTI

Chapitre 4: SPF Economie - DGSIE

Chapitre 5: SPF Economie - DGSIE

Récolte, structuration, cartographie des données statistiques

Province de Hainaut - Hainaut Développement

Système d'Information stratégique

Richard REMISZ - Tél.: +32 65 342 591 - sis@hainaut-developpement.be

Parc scientifique Initialis

boulevard Initialis 22 - 7000 MONS

www.hainaut-developpement.be



Province de Hainaut Hainaut Développement

Agence de Développement de l'Economie et de l'Environnement de la Province de Hainaut

Parc scientifique Initialis
boulevard Initialis 22 - 7000 MONS

Tél.: +32 65 342 500 - Fax: +32 65 342 566
info@hainaut-developpement.be

Antenne du Sud Hainaut
rue Rogier 10 - 6460 CHIMAY

Tél.: +32 60 214 135 - Fax: +32 60 213 440
sudhainaut@hainaut-developpement.be

